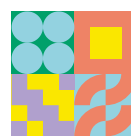


RAPPORT D'ACTIVITÉ 2023



**co
actions**
coopérative
d'entrepreneur·es
solidaires



Crédits photos :

Co-actions, Lucie Lecomte, Marion
Mercier, Mathieu Brouca, Astrid Jamois

Impression : imprimé par *Imprimerie
CASTET, Floirac*



VISION

04

ÉDITO

05

LE CONSEIL COOPÉRATIF

06

LA GOUVERNANCE

08

LES ACTIONS 2023

09

LA VIE COOPÉRATIVE

18

CO-ACTIONS & LA RSE

25

COMMUNICATION

26

OH MY COOP ! 2ème édition

27

RÉSULTATS ÉCONOMIQUES

30

BUDGET MUTUALISÉ 2023

31

DONNÉES ÉCONOMIQUES ET SOCIALES

32

L'ÉCOSYSTÈME DE CO-ACTIONS

36

LA VISION PARTAGÉE



Cécile MARSAN
Directrice Générale



Hervé BERNARD
Président

“Co-actions ambitieuse d’être un acteur du changement dans ses dimensions sociale, économique et écologique. Nous portons une forme d’entrepreneuriat basée sur la coopération et l’émancipation, le respect de la diversité et de l’égalité professionnelle.

Nous voulons agir sur nos territoires, et faire bouger les lignes.

En plaçant la coopération, l’expérimentation et l’innovation comme les leviers d’un développement économique solidaire et respectueux de l’environnement. ”



ÉDITO



L'IDÉE SELON LAQUELLE LE
FRUIT DU TRAVAIL
APPARTIENT AUX
TRAVAILLEUR.SES N'EST
PAS NOUVELLE, ELLE DATE
DU XIXÈME SIÈCLE, POUR
AUTANT, ELLE EST D'UNE
ABSOLUE ACTUALITÉ.

Le monde du travail et plus globalement notre modèle de société fait face à une crise sans précédent, et dans ce contexte, les coopératives, ces entreprises partagées, font preuve d'une grande capacité de résilience, **mais alors pourquoi ?**

Et bien, peut-être que pour répondre à cela, un retour aux bases nous est nécessaire, et, nous concernant, il s'agit de **la définition que donne l'Alliance Coopérative Internationale de ce qu'est une coopérative.**

« Une coopérative est une association autonome de personnes volontairement réunies pour satisfaire leurs aspirations et besoins économiques, sociaux et culturels communs à travers une entreprise détenue collectivement et contrôlée démocratiquement. »

De plus, l'organisation internationale a fixé 7 principes, balises guidant l'action de nos entreprises :

1. **Adhésion volontaire et ouverte**
2. **Contrôle démocratique exercé par les membres**

3. **Participation économique des membres**
4. **Autonomie et indépendance**
5. **Éducation, formation et information**
6. **Coopération entre les coopératives**
7. **Engagement envers la communauté**

Se réapproprier le travail, y trouver du sens, du collectif, pouvoir choisir, semblent être des critères qui rendent notre modèle durable et résilient.

Mais une fois qu'on a dit ça, il en va de notre responsabilité collective de s'assurer que la vie démocratique de nos organisations est bien réelle et qu'elle dépasse le simple formalisme des circuits de décisions.

Alors oui, cela demande du temps, de l'implication, mais le jeu n'en vaut-il pas la chandelle ?

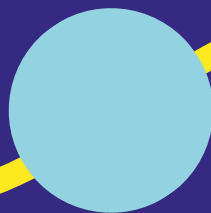


LE CONSEIL COOPÉRATIF

LES MEMBRES ÉLU.ES



Cécile MARSAN
Diréctrice Générale



Hervé BERNARD
Président
Développeur web



Aurélie LAGARDE
Animatrice
socio-professionnelle



Jérôme MICHELET
Facilitateur en
intelligence collective



Fabien BOEUF
Vidéaste



Richard MICHEL
Consultant Formateur
Accomp. au changement



Agnès LAURENT
Consultante Formatrice
Ressources Humaines



Christine DENIBAUD
Intervenante Social et Santé



Karine LAROCHE
Consultante
Accomp. au changement



LE CONSEIL COOPÉRATIF A POURSUIVI L'ÉVOLUTION DE SON FONCTIONNEMENT, EN STRUCTURANT LE PROGRAMME DE SES SÉANCES SELON LEUR FORMAT ½ JOURNÉE DISTANCIEL / PRÉSENTIEL ET EN ACTUALISANT SON ORGANISATION EN GROUPES DE TRAVAIL ET COMMISSIONS.

LE CC A ÉGALEMENT REVU LE MODE DE PRÉPARATION DE SES ORDRES DU JOUR -

en l'élargissant au-delà du binôme présidence/direction à 1 ou 2 autres conseillers - ainsi que son animation qui peut être confiée à un autre membre que la présidence.

Le CC a en outre souhaité pouvoir travailler sur des budgets de type analytique pour distinguer les moyens alloués à l'accompagnement à la création vs au développement d'activité, aux secteurs métiers (agriculture, formation, conseil...)

Les travaux du CC ont débuté par la relecture et les dernières corrections de la refonte des statuts soumise à l'AG de janvier. Aussitôt ce dossier terminé, il a lancé le chantier de l'actualisation du règlement intérieur adossé à la mise en place d'une charte de gouvernance.

La commission RH a travaillé à la définition d'une grille de développement des compétences pour l'équipe salariée.

La commission Finance s'est mise en place pour étudier des opportunités de placements financiers et investissements. **Un GT s'est constitué pour organiser les travaux d'actualisation du projet stratégique de la coopérative.**

Par ailleurs, le Conseil Coopératif a pris plusieurs décisions ou formulé des propositions soumises au vote des associés comme :

- **l'accompagnement à l'agrément Crédit Impôt Recherche ;**
- **l'appui à l'investissement pour des activités nouvellement intégrées ;**
- **le rapprochement avec la CAE Coop'alpha ;**
- **la proposition de modification de l'assiette de calcul de la contribution coopérative.**



11 SÉANCES
DU CONSEIL COOPÉRATIF

1 NOUVEAU CONSEILLER ÉLU :
JÉRÔME MICHELET

4 538 €
D'INDEMNITÉS VERSÉES



LA GOUVERNANCE ET LE CONSEIL COOPÉRATIF



79
ASSOCIÉ.ES

Nos partenaires

ARLABOSSE David
BEAUQUEL Julien
BOSQUE Frédéric
CABRIGNAC Céline
DECOCK Simon
DIDRY-MOUREUILLE Patricia
GICQUEL Sylvain
GIRAUD Juliette
LAFON Gaëlle
LURTON Jérémie
MACHINET Maud
MOREAU Mélanie
NOVION-SANCHO Sonia
PELISSIER Cédric
PHILIPPARIE Julien
SAUVAGE Élodie
KAUFFMANN Éric
SOCODEN

Les Collectivités

CC DE LA REOLE
CC DE SAUVETERRE
CC DU BAZADAIS
CC Sud-Gironde
CONSEIL DEPARTEMENTAL DE LA
GIRONDE

Les Bénéficiaires

BENA Roland
BERNARD Hervé
BŒUF Fabien
BOUNEAU Christophe
BOURDOT Juliette
BRACHET Claire
BRUNET Laurie
BUI VAN Anne
CASANOVA Alexis
DA ROCHA Eugénie
DENIBAUD Christine
DORMONT Nicolas
DUCROS Léia
DUPEIX-MARCHAL Anna
ESCORTELL Noémie
GARDENER Jérôme
GELEY Fabien
GOETZ Marjorie
LAFON Benoît
LAFON Darmi
LAGARDE Aurélie
LAROCHE Karine
LAURENT Agnès
LAVALETTE Anne
LECOMTE Lucie
LECOUONA Lætitia

LE GRACIET Céline
LEGRAND Marion
LE NORCY David
LORBLANCHET Daniel
MALLEY Pierre-Gabriel
MARSAN Christian
MARTINOVIC Svetlana
MICHEL Richard
MICHELET Jérôme
MONCHANY Aurélie
MOURAND David
ORCUN Deniz
PORTERIE Géraldine
QUINARD Charles
REVOLTE Thomas
RUFFIO Emmanuel
SADY Valérie
SCHINDLER Julia
SCHNEIDER Lucie
SCHREIBER Nathalie
TATIN-SAUZET Valérie
VACHON Morgan

Les Salarié.es

LAGUNAS Nathalie
LAILHEUGUE Mélanie
MARSAN Cécile
MERCIER-DARRIGADE Marion
PHARABOZ Stéphanie
PONS-DEVIC Pauline
VIGNES Mélanie

Les membres du
conseil coopératif



114 ENTREPRENEURS
66 ESA - 48 CAPE

1 995 322 EUROS
DE CHIFFRE D'AFFAIRES



ACCOMPAGNEMENT

Le parcours d'accompagnement à Co-actions s'articule à travers des suivis individuels et des actions d'accompagnement collectif. Cette année il y a eu 19 réunions d'information collective et 118 personnes sensibilisées au statut ESA. Cet accompagnement permet aux porteurs de projet :

- De tester la viabilité de leur projet d'activité
- D'intégrer une communauté d'une centaine de co-entrepreneur.e.s
- De pérenniser l'activité en devenant Entrepreneur.e Salarié.e Associé.e
- De monter des projets de coopération
- De prendre part à la vie et à la gouvernance de la coopérative

L'accompagnement porte principalement sur le développement des compétences entrepreneuriales. Ainsi, dès leur entrée dans la coopérative, les entrepreneur.e.s sont suivi.e.s par un.e chargé.e d'accompagnement pour tester et développer leur projet entrepreneurial.

Ne pas être seul.e pour démarrer son projet, se former, bénéficier d'un regard extérieur, pouvoir faire un pas de côté, prendre de la hauteur, tout cela augmente grandement les chances de réussite d'un projet entrepreneurial. **En 2023, le taux de conversion d'un contrat de porteur de projet à celui d'un.e entrepreneur.e salarié.e est de 53%, c'est plus de la moitié !**

Avec plus de deux-tiers d'entrepreneur.e.s salarié.e.s, les besoins en accompagnement évoluent et la coopérative va devoir adapter ses services mutualisés aux nouveaux profils qui la composent.

LES ACTIONS 2023

DES OUTILS NUMÉRIQUES AU SERVICE DE L'ÉQUIPE D'ACCOMPAGNEMENT

TONG : le développement de l'application TONG - **solution de gestion de CAE complémentaire à Louty** - auquel nous contribuons s'enrichit de nouvelles fonctionnalités.

- Gestion de la programmation des événements collectifs et du suivi de leur participation.
- Mise en place de la signature électronique pour faciliter l'édition des contrats et des entretiens d'objectifs annuels ESA
- Génération des statistiques requises dans le cadre des subventions FSE (Fonds Social Européen)

Louty : une webapp LoutyMobile est maintenant disponible, elle permet en particulier aux **entrepreneurs de prendre en photo et joindre leurs justificatifs de notes de frais depuis leur smartphone.**

Nextcloud : la **solution collaborative de partage et d'édition de documents** est maintenant proposée à l'ensemble des entrepreneurs.

Opentime : l'équipe support s'est dotée de cette **application de gestion du temps.**



LES PROGRAMMES D'ACCOMPAGNEMENT COLLECTIF

LE PASS

Ce sont 5 journées obligatoires dès la signature du CAPE. Ces journées regroupent 5 à 10 entrepreneur.e.s et sont animées par les membres de l'équipe d'accompagnement. En tout il y a eu 5 sessions et 37 participants.

Au programme :

- Accueil et introduction à la vie de la coopérative et au fonctionnement coopératif
- Découverte de l'environnement LOUTY et des outils de communication internes
- Formation LOUTY : Notes de frais, factures, devis et formalisme client
- Démarche commerciale
- Modèle économique
- Plan d'action
- Stratégie et plan de communication



KESAKO

Fort du constat que lors de leur passage en statut **d'Entrepreneur.e Salarié.e Associé.e** les porteurs de projet ne perçoivent pas suffisamment bien les changements induits par ce nouveau statut et que nombre d'entre eux se posent encore beaucoup de question sur le sociétariat, nous avons construit une journée dédiée à ce changement de statut.

En parallèle les entrepreneur.e.s émettaient souvent le souhait d'avoir l'opportunité de retrouver le groupe avec lequel ils.elles avaient suivi **le module d'intégration PASS**. Il y a eu 1 session et 4 participants.

LES OBJECTIFS PÉDAGOGIQUES DE CET ATELIER SONT :

- Avoir une meilleure connaissance du statut d'entrepreneur.e salarié.e
- Savoir lire son bulletin de salaire
- Retrouver les charges correspondantes dans son compte de résultat
- Savoir à quoi servent les cotisations sociales prélevées
- Avoir une meilleure connaissance du statut de SCIC et comprendre l'environnement de Co-actions.
- Savoir comment contribuer : mes droits et devoirs en tant qu'associé.e ou futur associé.e.



ESSPRESSO

Sur le modèle des ESSpresso organisés par la CRESS Nouvelle-Aquitaine, nous avons organisé un événement de **rencontre entre entrepreneur.es** qui a réuni 12 participants.es.

Les objectifs sont de créer du **lien**, de **l'interconnaissance**, de développer son **réseau** et générer des **coopérations**.

LES ATELIERS D'ACCOMPAGNEMENT COLLECTIF

En 2023 nous avons relancé le programme des accompagnements collectifs.

Partant du recueil des besoins des entrepreneur.es effectué dans le cadre du plan de développement des compétences, un programme d'ateliers a été proposé aux entrepreneur.es.

Le bénéfice de cette démarche est multiple puisque, d'une part, il **permet aux entrepreneur.es de bénéficier de l'expertise de leurs pairs à moindre cout**, de telles actions favorisent également **l'interconnaissance et des coopérations** peuvent même voir le jour. D'autre part, c'est une opportunité pour les formateur.rices de **tester une nouvelle offre de formation** dans des conditions réelles et dans le cadre bienveillant de la coopérative.



8 ateliers ont été programmés et ont touchés 52 participant.es

- Travailler pour les collectivités territoriales
- Piloter son activité
- Qualité de vie au travail, prévention des risques psycho-sociaux
- Prospection commerciale
- Codeveloppement professionnel
- HACCP
- Référencer son site web
- Comprendre la différence et s'adapter à un public atypique

LES PÔLES MÉTIERS

LES ACTIONNEUR.ES



21 ENTREPRENEURS
11 ESA - 10 CAPE

470 241 EUROS
DE CHIFFRE D'AFFAIRES



L'ANNÉE 2023 A ÉTÉ UNE ANNÉE RICHE EN ACTUALITÉS POUR LE CERCLE DES ACTIONNEUR.ES.

Collectif d'entrepreneur.es aux compétences professionnelles complémentaires qui associent leur énergie et savoir-faire pour conseiller et accompagner les organisations dans leur transformation et leur développement.

Le cercle des Actionneur.es a en effet connu une forte dynamique avec l'admission de 5 nouveaux membres et la mise en place de plusieurs nouveaux groupes de travail.

La visibilité des Actionneur.es s'est accrue à l'extérieur avec l'adoption d'un nouveau logo et la mise en ligne d'une page de présentation sur le site de co-actions.

Cette dynamique est illustrée au travers de la participation collective à des événements publics, tels que le **Carrefour landais des collectivités territoriales** à Soustons, le 8 juin, et le **festival Oh My Coop** à Bègles, le 15 septembre, à l'occasion desquels un stand des Actionneur.es a permis de renseigner le public présent sur les activités du cercle.

Du côté des DLA, cœur historique des activités des Actionneur.es, l'année 2023 a permis l'accompagnement de 7 structures localisées à Bordeaux, à Tours, à Poitiers et dans la Nouvelle Aquitaine avec un total cumulé de près de 50 jours d'accompagnement.

Ces accompagnements ont mobilisé pour la plupart deux ou trois membres du collectif. Il s'agit d'un point différenciateur de la proposition des Actionneur.es, apprécié des clients car elle permet de réunir les expertises de chacun.e et d'offrir une diversité de points de vue à la structure accompagnée.

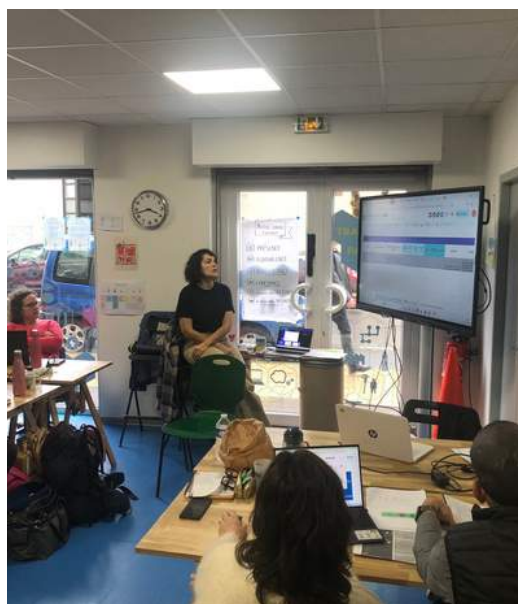
L'ANNÉE 2023 A PAR AILLEURS CONFIRMÉ QUE LES COLLECTIVITÉS TERRITORIALES REPRÉSENTENT UNE PART DE PLUS EN PLUS IMPORTANTE DES ACTIVITÉS DES ACTIONNEUR.ES.

Accompagnement à la transition énergétique, analyse des besoins sociaux, etc. : plusieurs nouveaux marchés publics ont ainsi été remportés par des membres du cercle des Actionneur.es.

Et c'est, pour finir, le groupement formé par 7 Actionneur.es et des entrepreneur.es de 3 CAE occitanes que l'Agence nationale de la cohésion des territoires (ANCT) a retenu pour **accomplir des missions d'expertise et de conseil auprès des collectivités territoriales des Régions Nouvelle-Aquitaine et Occitanie dans le montage et la mise en œuvre de projets de tiers-lieux.**

Les envies/perspectives pour 2024 :

- Lors des réunions mensuelles, continuer les ateliers d'échanges expériences DLA ou marchés publics
- Améliorer la visibilité territoriale (en Gironde, Nouvelle-Aquitaine, dans le secteur de l'ESS, etc.)
- Développer les collaborations entre entrepreneur.es et les partenariats avec d'autres coopératives



LES PÔLES MÉTIERS

LES CHERCHEUR.ES

EN 2023, CO-ACTIONS A VU LA CRÉATION DU GROUPE RECHERCHE RÉUNISSANT 6 CHERCHEUR.ES COOPÉRATEUR.RICES, ASSOCIÉ.E.S.

Les prestations d'innovation technologique et sociale, d'études, de veille et de collaborations industrielles concernent six domaines : sciences du bois, sciences physiques, sciences sociales, sciences politiques et sciences de gestion.

La création de ce groupe a pour ambition d'accompagner les chercheur.es indépendant.es dans le développement de leur activité entrepreneuriale grâce au modèle coopératif par l'obtention des agréments délivrés par le ministère de l'ESR (Enseignement Supérieur et Recherche) liés à la recherche et à l'innovation, par l'aide à l'ingénierie financière requise par les appels à projet régionaux, nationaux et européens et par le soutien alloué aux jeunes docteurs.

La recherche en contexte coopérative appartient au « tiers-secteur de la recherche ».

Le tiers secteur de la recherche désigne les activités de recherche, d'innovation et de production de savoirs et de connaissances du secteur non marchand (associations, syndicats, collectivités territoriales), du secteur marchand à but non lucratif (économie sociale et solidaire, groupements professionnels, etc.) et des organisations à but lucratif de petite taille (auto-entrepreneurs, groupements agricoles ou artisanaux, ...).

Les acteurs du tiers secteur de la recherche travaillent de façon associée avec des chercheur.es issus d'institutions de recherche publique ou privée et participent aux activités de recherche publique.

Les sujets sont en lien avec l'économie sociale et solidaire, l'inclusion des territoires, la santé, l'environnement.



6 ENTREPRENEURS

4 ESA - 2 CAPE

198 501 EUROS
DE CHIFFRE D'AFFAIRES



LE PROJET BETTER-B

Le collectif Alt-R&D est engagé dans un projet européen réunissant 18 entités publiques et privées ayant pour objectif d'acquérir des connaissances scientifiques pour mettre en oeuvre sur le terrain une apiculture résiliente. Alt-R&D a été choisi pour ses compétences à pouvoir travailler sur la thermique des ruches en combinant analyses expérimentales et numériques et travail d'enquêtes anthropologiques auprès des apiculteurs.

LES PÔLES MÉTIERS LES FORMATEURS.RICES



38 ENTREPRENEUR.ES

20 ESA - 18 CAPE

266 508 EUROS

DE CHIFFRE D'AFFAIRES



En 2023, l'OF offrait 11 thématiques de formation réalisés à travers 34 sessions de formations totalisant 6434 heures pour 323 stagiaires. Le taux de satisfaction globale des formations était de 92,6%, avec un taux d'abandon de seulement 3%.

En mai et juin 2023, deux **sessions de réflexion stratégique** ont été organisées, ouvertes à tout le groupe formation avec 10 participants par session. Ces sessions ont permis de faire un état des lieux, **d'analyser l'environnement** et les partenaires, de **définir des perspectives** à cinq ans, et de formuler une **vision ambitieuse** pour l'OF.

Deux entrepreneurs ont été chargés de l'animation du groupe des formateurs et du centre de bilans de compétences. En parallèle, le Comité Qualité Amélioration Continue Qualiopi a intensifié son activité avec des réunions mensuelles.

Temps de travail dédié au formalisme Qualiopi

Grâce à ce temps consacré à l'assistance de gestion pour le formalisme Qualiopi, les résultats de l'audit ont montré une satisfaction globale de 5,45 sur 7 pour les actions de formation et de 5,50 sur 7 pour le centre de bilans de compétences.

En 2023, l'organisme de formation (OF) a eu l'opportunité d'avoir une page sur le site web de co-actions dédiée aux diverses formations proposées. Cela a permis d'améliorer la visibilité et l'accessibilité des informations pour les stagiaires potentiels et les partenaires.

Cinq groupes de travail thématiques ont été créés pour se concentrer sur les échanges de pratiques, la commercialisation, l'agrément formation des élus, les outils digitaux et le Compte Personnel de Formation (CPF).

La formation interne "Projeter son Activité de formation et en Assurer le Formalisme" (PAAF) a été actualisée pour répondre aux besoins évolutifs de l'OF. De plus, deux séminaires annuels du groupe formation ont eu lieu en juillet et décembre.

Créé en 2022, le comité d'amélioration continue se réunissait initialement deux fois par an pour préparer les audits internes. En 2024, le rythme des réunions est passé à une par mois afin de renforcer l'engagement dans l'amélioration continue de la qualité.

LES PÔLES MÉTIERS

AGRICULTURE ET ALIMENTATION



**9 PRODUCTEURS ET
13 ENTREPRENEUR.ES**
EN PRESTATIONS AGRICOLES,
ALIMENTAIRES ET PAYSAGÈRES

423 027 EUROS
DE CHIFFRE D'AFFAIRES



Un engouement de plus en plus fort envers le modèle coopératif se fait ressentir, tant au niveau des porteur.ses de projet dans le cadre de leur parcours d'installation, que des collectivités.

Ces dernières commencent à se saisir de l'intérêt de l'installation progressive via le test d'activité, particulièrement au regard des profils des nouveaux agriculteurs, pour la plupart en reconversion, « hors cadre familial », et de l'opportunité de renouvellement des générations que ce dispositif revêt.

En 2023, Co-actions a ainsi **accueilli de nouveaux producteurs aux activités variées**, œuvré en faveur de leur reconnaissance auprès des acteurs historiques du secteur et de l'Administration, soutenu la pérennisation de plusieurs activités de prestation de service agricole, alimentaire et paysagère, et établi des relations de confiance avec des structures ressources stratégiques, en termes de financement et de soutien au développement des activités de production.

La coopérative a également mis en place une formation HACCP, dispensée à ce jour à trois producteurs.rices menant des actions de transformation de leurs produits.

L'accompagnement d'une floricultrice à Blanquefort, fait l'objet d'un marché signé avec Bordeaux Métropole.

Co-actions a convaincu plusieurs partenaires d'intervenir dans l'accompagnement de l'entrepreneure et de son projet (CIVAM PPML, AGROBIO 33,



AGAP) et porte la coordination des acteurs tout au long de la vie du projet.

Un nouveau défi pour nous du fait de la nature de ce projet d'installation, qui s'inscrit dans une transmission de ferme, ce qui implique d'accompagner également la cédante dans son projet de cessation d'activité.

A ce jour, près d'une dizaine de porteur.es de projet rencontré.es sont en recherche de foncier, sujet sur lequel nous les orientons et conseillons au mieux, sur appui de nos réseaux, en espérant les retrouver sous quelques mois pour les accompagner dans leurs passionnants projets.

En quelques chiffres, le volet agricole au sein de Co-actions en 2023, ce sont :

Une participation à plusieurs événements organisés par nos réseaux agricoles : les rencontres nationales et régionales d'**InPACT**, du **RENETA**, et autres associations partenaires et PTCE landais et girondins

LA CONSTRUCTION D'UN ÉCOSYSTÈME PARTENARIAL LOCAL EN GIRONDE ET DANS LES LANDES -

avec nos amis de la **FRAB**, des réseaux **CIVAM**, **ADEAR** et autres Terre de liens, permettant d'identifier des solutions d'accompagnement complémentaires à celui de la coopérative.

Des rencontres avec les collectivités en faveur de l'aide à l'investissement des activités de production : **Région Nouvelle-Aquitaine, Département de la Gironde et des Landes, plusieurs Communautés de Communes, PAT / PETR**

La reconnaissance du statut de SCIC comme statut d'agriculteur actif, notamment grâce à nos actions de plaidoyer à l'échelle régionale et nationale, aux côtés du **collectif Nourrir permettant l'accès à des aides agricoles du 1er Pilier de la PAC.**

Le travail de recherche remarquable de Gersende GRUGET, consacré à l'**installation paysanne** en collectif selon un modèle coopératif. **Cette étude a été menée dans le cadre de son diplôme APTERIA chez Bordeaux Sciences Agro.**

Saluée par le jury, elle nous permet aujourd'hui de disposer d'un **outil de diagnostic des besoins en accompagnement des entrepreneur.es agricoles**, fondée sur les facteurs déterminants de réussite des projets en collectif.



LA VIE COOPÉRATIVE

GIRONDE

DÉVELOPPER NOTRE MODÈLE ENTRE VILLE ET CAMPAGNE

L'équipe co-actions a participé à de nombreux événements girondins pour promouvoir son modèle et aller à la rencontre des acteurs locaux.

Depuis plusieurs années, Co-actions participe à la journée dédiée à l'entrepreneuriat culturel & créatif #ECC au Rocher de Palmer, mais aussi au **Rendez-vous de l'emploi et de la formation - PETR Sud-Gironde** et à **SOLO&CO Days** à Bordeaux, journée dédiée aux entrepreneur.es indépendant.es ou encore lors du **Forum Inventer Demain** de Bordeaux Métropole.

Co-actions est aussi présent sur des événements visant à repérer des porteur.ses de projets, comme lors des **RICLESS** organisé à l'Arrêt Minute à Libourne, à l'incubateur **Eclosion** à l'Usine Végétale, l'**ESSpresso** Achat responsable "Agriculture & alimentation durable", une présentation au **Pole Emploi** ou au **Forum création d'entreprise de Langon**.

Mais aussi, la Présentation du diagnostic agricole de Bordeaux métropole, sur le Marché Beaulieu, le Comité territorial CITES COOP au Garage Moderne, la coopérative a participé aux échanges sur le Forum des acteurs du Pacte alimentaire NA, à Artigues et lors des Rencontres Internationales de l'Innovation Sociale à Montpellier.

Enfin, Co-actions a rassemblé l'écosystème #ESS, #Agriculture #Entrepreneuriat sur son festival, le vendredi 15 septembre à Bègles (voir page dédiée).



66 ENTREPRENEUR.ES
35 ESA - 31 CAPE

1 096 661 EUROS
DE CHIFFRE D'AFFAIRES



LE PROJET PSCHIT



PARCOURS DE SOUTIEN AUX CHANGEMENTS ET AUX INITIATIVES DE TRANSITIONS (PSCHIT) AVEC LA CRESS ET BX MÉTROPOLE



Ce parcours ciblé de 4 jours, alternant temps individuels et collectifs, se déroule sur 1 mois autour de trois thématiques importantes :

La première est le **développement stratégique**, qui inclut des ateliers de **co-développement professionnel** animés par des facilitateurs de Co-actions, un accompagnement au changement, des sessions sur la prévision financière et la finance solidaire.

La deuxième thématique, la **transition numérique**, permet aux participants de découvrir et d'intégrer des technologies numériques pour améliorer l'efficacité de leur structure.

La troisième thématique, la **transition écologique et énergétique**, se concentre sur l'adoption de pratiques durables.

Ce parcours permet ainsi de réaliser un auto-diagnostic de la structure, d'apporter des méthodes et ressources aux dirigeants.

Entre 2021 et 2023, quatorze promotions ont été accompagnées, témoignant de la pertinence et de l'efficacité du PsCHIT pour les structures locales.



TRAVAILLER

**en coopérative
c'est**

GOUVERNER ENSEMBLE !

MY COOP!
VENDREDI
15 SEPTEMBRE



LANDES

TERRITOIRE DE COOPÉRATIONS & D'INNOVATIONS

Depuis 2017 Co-actions est très engagée dans le développement de l'association PLOUCS qui réunit un collectif d'acteurs de l'ESS dans les Landes.

C'est une coopération privilégiée qui unit les deux structures puisque plusieurs membres de la coopérative font partie du conseil d'administration de l'association et d'autres entrepreneur.e.s interviennent dans le cadre des activités de l'incubateur, de la coopérative jeunesse ou animent des temps de sensibilisation et d'échanges de pratiques pour le compte de PLOUCS.

La coopérative est également investie par le biais de plusieurs entrepreneur.e.s dans la gouvernance de plusieurs tiers-lieux.

A **la Smalah** à Saint-Julien-en Born, par exemple, des entrepreneur.e.s sont membres de la gouvernance et d'autres interviennent dans des actions menées par l'association dans le champ de la formation, de la gestion de projet ou du développement local. C'est aussi le cas à **la Cowo** à Pontonx où des entrepreneur.e.s sont aussi engagés dans le développement des activités du tiers-lieux.

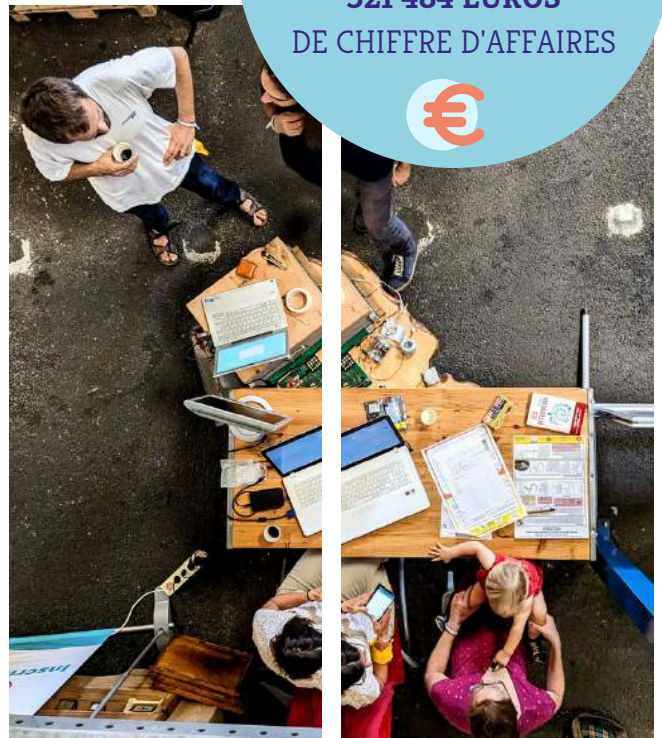
En outre, l'ancrage local de la coopérative dans les Landes passe aussi par la participation à différents réseaux et événements dans le champ de l'économie sociale et solidaire et de l'agriculture durable. Co-actions est membre du collectif des acteurs de l'accompagnement ESS, piloté par la CRESS (Chambre Régionale de l'Économie Sociale et Solidaire), la coopérative est également membre d'Agrobio 40 et s'est investie dans plusieurs événements de promotion de l'agriculture paysanne (Fête Bio, 10 ans de l'ADEAR, AG du Modef ...).



43 ENTREPRENEUR.ES

31 ESA - 12 CAPE

521 484 EUROS
DE CHIFFRE D'AFFAIRES



ESSPRESSO LARURAL

Co-actions a eu l'opportunité de participer à l'événement **ESS PRESSO LARURAL** à Montfort-en-Chalosse. Cet événement a rassemblé des acteurs de l'ESS.

Enfin, nous étions présents à l'événement **"Coopérer en Terre de Chalosse"** à Mugron, organisé par le Kl'Hub. Cet événement a réuni divers acteurs locaux pour discuter des opportunités de coopération sur le territoire.

LA COOPÉRATIVE JEUNESSE DE SERVICE, UN PARTENARIAT QUI DURE ENTRE PLOUCS ET CO-ACTIONS



15 JEUNES
23 MISSIONS
14 CLIENTS

6348 € DE CA
EN 7 SEMAINES



LES COOPÉRATIVES JEUNESSE DE SERVICES DANS LES LANDES

Depuis 2020 Co-actions s'est engagée dans l'Education à l'Entrepreneuriat Collectif aux côtés de l'association PLOUCS, au sein du projet des Coopératives Jeunesse de Services (CJS).

En 2023, notre coopérative a ainsi soutenu 15 jeunes âgés de 15 à 18 ans dans une aventure estivale en milieu rural, la Haute Lande, où ils ont pu découvrir les valeurs et principes coopératifs, ainsi que leur pouvoir d'agir sur leur territoire !

Tout au long de l'été, La 4ZR (c'est ainsi que les jeunes ont baptisé leur entreprise éphémère) a mené des missions d'animation autour de la lutte contre le gaspillage alimentaire, du montage vidéo pour un Espace Jeune, de la refonte de contenu pédagogique, et aussi des petits travaux d'entretiens et d'espaces verts pour des collectivités....

Ils ont pu se tirer une petite rémunération grâce à leur activité, apprendre à s'organiser, communiquer, travailler en équipe, oser ! ...et se constituer un réseau de coopération utile pour leur avenir.

En 2023, Co-actions a aussi initié une expérimentation afin de répondre à la demande de 3 jeunes de 15 ans d'intégrer ce projet, initialement imaginé en France pour les 16-18 ans : en effet, la CAE a validé juridiquement qu'il était possible de signer un contrat CAPE, et de les accompagner dans le respect du droit du travail des mineurs de plus de 15 ans. Nous avons ainsi montré notre agilité, notre sérieux et la protection qu'apporte notre modèle d'entrepreneuriat, au plus près des besoins du territoire et des envies des jeunes !

Cette expérimentation réussie a été présentée par Co-actions à l'Assemblée Générale de La Fabrique Coopérative, réseau national des CJS, afin d'inspirer d'autres CAE en France.

LOT-ET-GARONNE

DÉVELOPPER L'ESS SUR LE TERRITOIRE



**INSTALLÉE AU QUAI 31 À MARMANDE,
LA COOPÉRATIVE INTERVIENT SUR TOUT LE
TERRITOIRE DU LOT-ET-GARONNE.**

En 2023, la coopérative a participé à une série d'événements de promotion de l'économie sociale et solidaire dans le département.

Nous étions ainsi présents aux **Assises de l'économie sociale et solidaire à Sainte Livrade sur Lot**, et avons participé aux journées **Entreprendre dans l'ESS** organisées par **ATIS**.

La coopérative a également pu intervenir au **Forum de la création d'entreprise à Agen** pour présenter le modèle d'entrepreneuriat collectif.

Enfin, sur la période estivale, en partenariat avec l'association Monte le son, Co-actions a co-porté la **coopérative jeunesse de service LE CUBE** qui a permis à 6 jeunes d'expérimenter la vie entrepreneuriale le temps d'un été.

Enfin, Co-actions était présent à l'inauguration de CESAME à Marmande, nouveau lieu de l'entrepreneuriat et de l'ESS.



14 ENTREPRENEUR.ES

8 ESA - 6 CAPE

354 650 EUROS
DE CHIFFRE D'AFFAIRES



CO-ACTIONS & LA RSE

Le projet **SURE** **SU**stainable and **R**esponsible **E**ntrepreneurship vise à **concevoir des ressources pour former et équiper les accompagnateurs à l'entrepreneuriat sur les thèmes de la transition écologique et sociale.**

Le projet veut mettre les principes de la RSE au cœur du modèle économique et des pratiques quotidiennes des entrepreneur.e.s.

C'est un projet de coopération européenne réunissant **CO-ACTIONS** (coopérative d'entrepreneurs, France), **Agence LUCIE** (label de certification de développement durable, France), **POUR LA SOLIDARITÉ** (think tank européen sur l'économie sociale et solidaire, Belgique), **CCI VRATSA** (Chambre de commerce et d'industrie de Vratsa, Bulgarie), **ARIS FORMAZIONE E RICERCA** (centre de formation et de recherche, Italie).

En 2023, les partenaires se sont retrouvés à Terni, en Italie, pour une semaine d'expérimentation afin de tester les modules de formation qui avaient été conçus :

- Introduction - La transition écologique
- Les ODD et la norme ISO 26000
- Réchauffement climatique et limites planétaires
- Résistance au changement
- Dépassement des barrières psychologiques
- Intégrer les défis de la transition écologique selon un secteur d'activité et comprendre les spécificités de la RSE pour l'entrepreneur individuel
- Techniques de facilitation pédagogique
- La RSE intégrée dans le Business model de l'organisation : des objectifs stratégiques au plan d'action

LE PROJET SURE



HORMIS LE PARTENARIAT EUROPÉEN, LE PROJET SURE EST ÉGALEMENT UN PROJET DE COOPÉRATION INTERNE

Plusieurs entrepreneur.e.s ont collaboré à la réalisation des livrables. Et, notamment au développement de l'outil de diagnostic en ligne. Lorsqu'il va être déployé, cet outil va permettre aux entrepreneur.es d'évaluer leurs pratiques professionnelles à travers le prisme des 6 critères de la RSE :

- L'environnement
- La qualité de vie au travail
- La stratégie responsable
- La réglementation et les droits humains
- L'éthique dans les relations d'affaires
- Le respect de l'intérêt des clients et consommateurs

En fonction de leurs scores, les entrepreneur.e.s recevront des recommandations qui serviront à bâtir un plan d'action RSE avec leur chargée.es d'accompagnement.



COMMUNICATION

Après 2 années de travail sur le repositionnement de notre coopérative, à travers une identité plus inspirante et fédératrice, Co-actions a lancé en janvier 2023 son nouveau site internet, a joué avec sa nouvelle charte pour engager ses entrepreneur.es, participé à la mise en valeur de l'ESS sur son écosystème, et bien sûr, préparé la seconde édition de son festival OHMYCOOP !

Retour sur ces temps forts ...

CO-ACTIONS.COOP, LE SITE INTERNET AU COEUR DE NOTRE VIE COOPERATIVE !

Issu du travail de coopération de 3 de nos entrepreneur.es, le nouveau site internet lancé fin 2022 a rempli ses missions !

Co-actions.coop permet de mieux valoriser toutes les dimensions de la coopérative : l'entrepreneuriat coopératif, la gouvernance partagée, l'Organisme de Formation, les Groupes Métiers, l'annuaire des Entrepreneur.es et bien sur un Agenda bien garni pour faciliter les rencontres et la vie coopérative !

#MOISESS23



UNE CHARTE GRAPHIQUE PERMETTANT DE CRÉER DE NOMBREUX CONTENUS ATTRACTIFS ET LUDIQUES !

Avec par exemple, la création d'une planche de stickers ! Anecdote ? pas tant que ça :) ils permettent à chacun de revendiquer son appartenance à co-actions et au mouvement coopératif dans son ensemble.

UNE ANIMATION DES RÉSEAUX SOCIAUX FAVORISANT LA DÉCOUVRABILITÉ DE LA COOPÉRATIVE ET DU MODÈLE CAE

Avec une vingtaine de portraits cette année, associée à leurs témoignages, la campagne du Mois de l'ESS 2023 a suscité beaucoup d'intérêt sur les réseaux sociaux (taux d'engagement de 134% sur linkedin).

Cette année, de nombreuses personnes ont découvert co-actions grâce aux publications : +84% sur facebook, +209% sur instagram.

UNE PRÉSENCE SUR LES ÉVÉNEMENTS CLÉ DU MONDE COOPÉRATIF NATIONAL



OH MY COOP ! 2ÈME ÉDITION



VENDREDI 15 SEPTEMBRE 2023
📍 BOLIEU - BÈGLES

OH MY
COOP!
LE FESTIVAL COOP.
FOLK ET POP
DE CO-ACTIONS

ET SI ON
PARLAIT
"FUTUR DU
TRAVAIL" ?

OHMYCOOP ! UN FESTIVAL BISANNUEL ENTRE VILLE ET CAMPAGNE

Après sa première édition en septembre 2021 à Captieux, dans le sud gironde, 2023 marquait le retour de #OHMYCOOP notre festival pop, coop and folk !

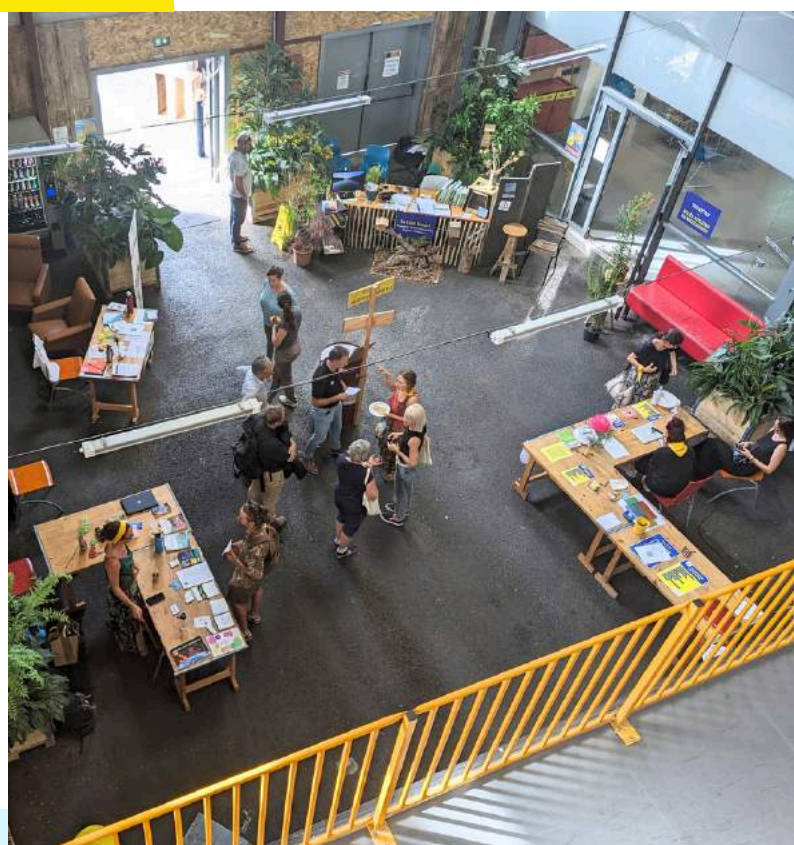
Pour cette deuxième édition, OHMYCOOP a pris possession de Bolieu, l'espace de travail partagé atypique, qui héberge nos bureaux de Bègles, et créé un véritable parcours pour les visiteurs, en aménageant tous les espaces, intérieur et extérieur.

L'ÉVÈNEMENT A RÉUNIT PRÈS DE 250 PERSONNES SUR LA JOURNÉE ET IMPLIQUÉ 60 DE NOS ENTREPRENEUR.ES !

60 entrepreneur.es, soit 2/3 de notre effectif, ont participé à cette journée aux côtés de l'équipe interne ! Avant, pendant et après l'événement, chacun a mis la main à la pâte : aménagement, signalétique, captation vidéo, buvette, service, accueil des participants, tenue de stands ...

Cette édition était l'occasion de tester de nouveaux formats de prises de parole et de nouvelles coopérations !

- 3 tables rondes thématiques autour du #FuturDuTravail
- 8 interventions Pecha Kucha sur la scène extérieure
- 4 stands métiers dans la halle principale
- 1 stand Co-actions (quand même !)
- 1 fresque Collaborative favorisant l'idéation
- 1 Rue de la Coopération présentant des projets internes
- 1 marché gourmand et artisanal
- 1 espace restauration et buvette
- 1 concert Swing dès 18h30 par une artiste accompagnée par nos entrepreneurs dans le cadre d'un marché public
- 1 repas concocté par des entrepreneur.es de la coopérative : Claire La Sauvaggière et Guillaume des Jardin d'Eyrans.



**UN THÈME D'ACTUALITÉ :
"ET SI ON PARLAIT FUTUR DU TRAVAIL ?"**

3 tables rondes ont rythmé la journée autour de thématiques variées et avec des invités engagés :

- **"Retour vers le futur... du travail !"** avec Hélène HARVENT de l'ARACT, Aurélie MONCHANY et Emilie GARCIA de Co-actions
- **"Paysan.nes un métier d'avenir"** avec Marc DUFUMIER d'Agro Paris Tech, Mélanie MARTIN du Modef des Landes et Gersende GRUGET de Co-actions
- **"Le Pouvoir transformateur des coopératives"** avec Jean-François DRAPERI, Maître de conférence - auteur, Chahin FAIQ - secrétaire Général des LICOORNES et Karine LAROCHE, ingénieur agronome et entrepreneure chez Co-actions.

UN PROGRAMME CONÇU POUR DÉCOUVRIR, RENCONTRER, INSPIRER, RÉSEAUTER & SE RETROUVER !

Parmi les visiteurs, le réseau ESS de Nouvelle-Aquitaine avait répondu présent, des clients, les représentants des collectivités et tout le réseau de partenaires et de pair.es, venus essentiellement de Gironde, des Landes et du Lot-et-Garonne.

Cet événement ambitieux remplit un double objectif, à la fois fédérateur et temps fort de notre vie coopérative interne, mais aussi une occasion choisie de partager et mettre en scène nos savoir-faire, notre vision et nos valeurs communes.



#OHMYCOOP
OH MY COOP!
LE FESTIVAL COOP.
FOLK ET POP
DE CO-ACTIONS

#OHMYCOOP 2023

RÉSULTATS ÉCONOMIQUES

EN 2023, LA COOPÉRATIVE POURSUIT SA CROISSANCE AVEC UN CHIFFRE D'AFFAIRES QUI AVOISINE LES 2 MILLIONS D'EUROS, UN RECORD !

Entre 2020 et 2023, ce chiffre d'affaires a doublé.

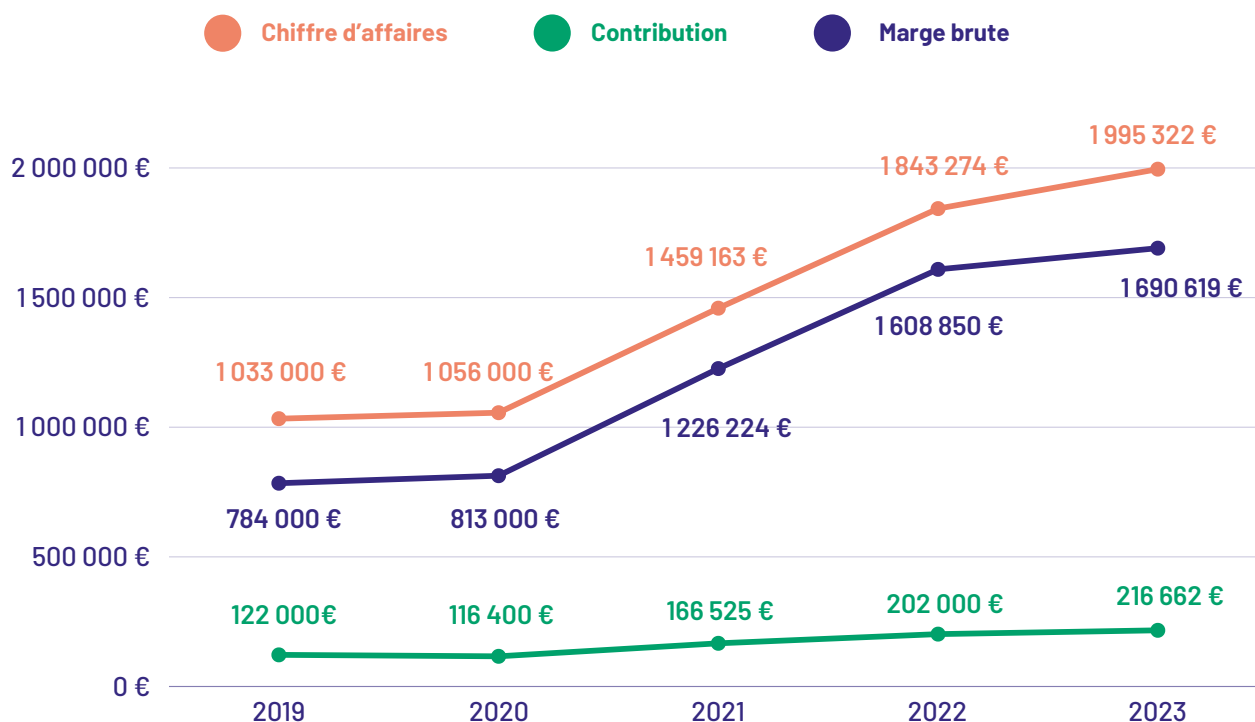
Cependant, si, depuis le COVID, le développement de la coopérative a été très rapide, il semble avoir atteint un niveau de croisière en 2023.

La marge brute continue d'augmenter pour atteindre 1,8 millions d'euros.

Quant à la contribution, on observe une augmentation de 100 000€ entre 2020 et 2023.

L'effectif global augmente peu, cependant entre 2020 et 2023 ce sont 24 nouveaux salariés qui ont rejoint le collectif.

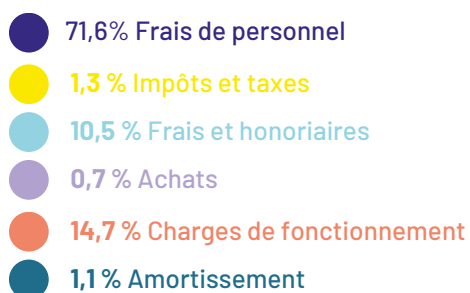
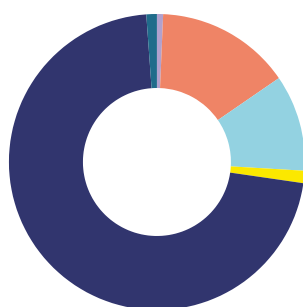
La fidélisation des entrepreneur.e.s est un enjeu crucial pour notre coopérative car c'est un des gages de ce beau développement.



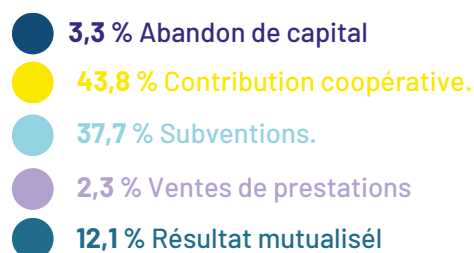
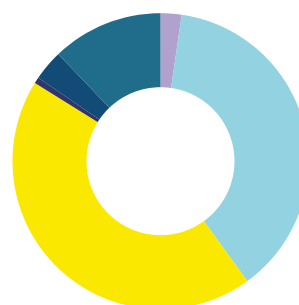
BUDGET MUTUALISÉ 2023

CHARGES		PRODUITS	
Achats	3 164 €	Ventes de prestations	11 314 €
Charges de fonctionnement	69 519 €	Subventions	186 500 €
Frais et honoraires	49 675 €	Contribution coopérative	216 662 €
Impôts et taxes	6 356 €	Produits financiers	3 289 €
Frais de personnel	337 482 €	Abandon de capital	16 477 €
Amortissement	5 420 €	Résultats mutualisés	59 982 €
TOTAL DES CHARGES	471 616 €	TOTAL PRODUITS	494 224 €
		RÉSULTAT	22 608 €

CHARGES

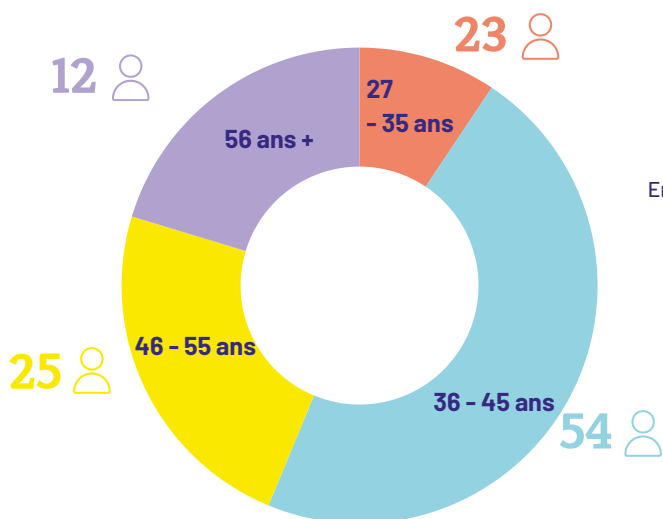


PRODUITS

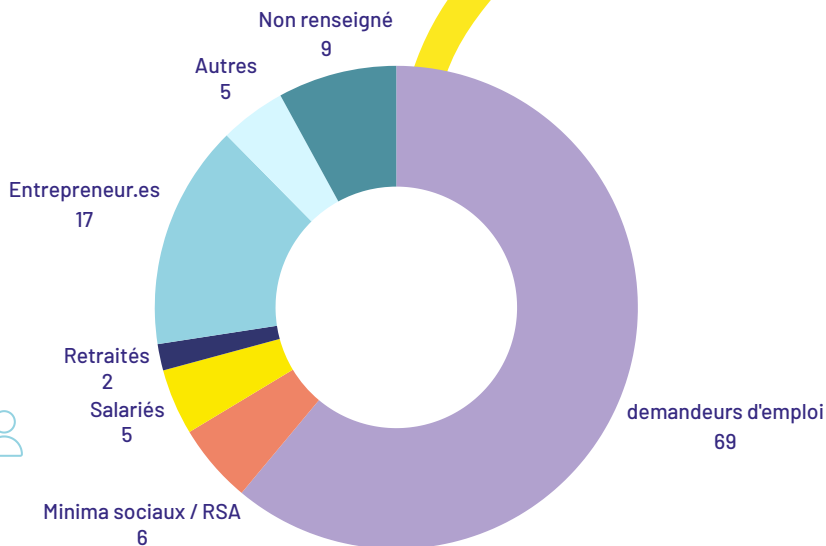


DONNÉES ÉCONOMIQUES ET SOCIALES

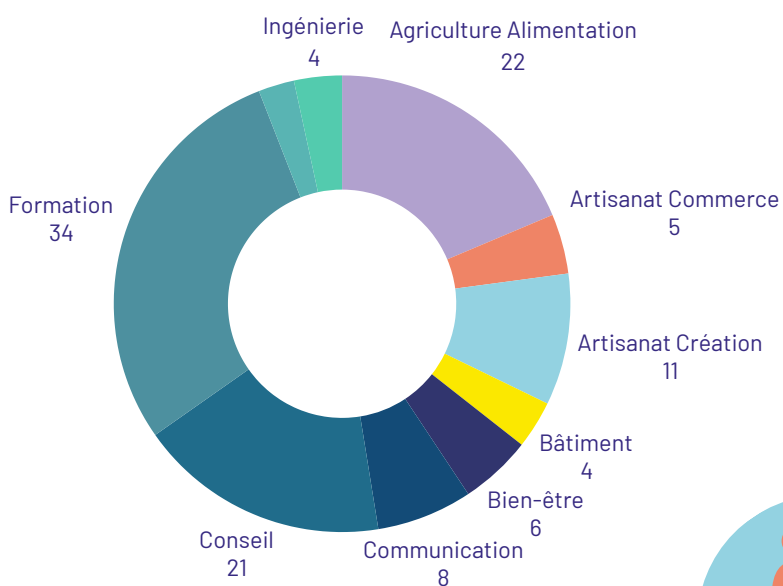
ÂGE DES ENTREPRENEUR.ES



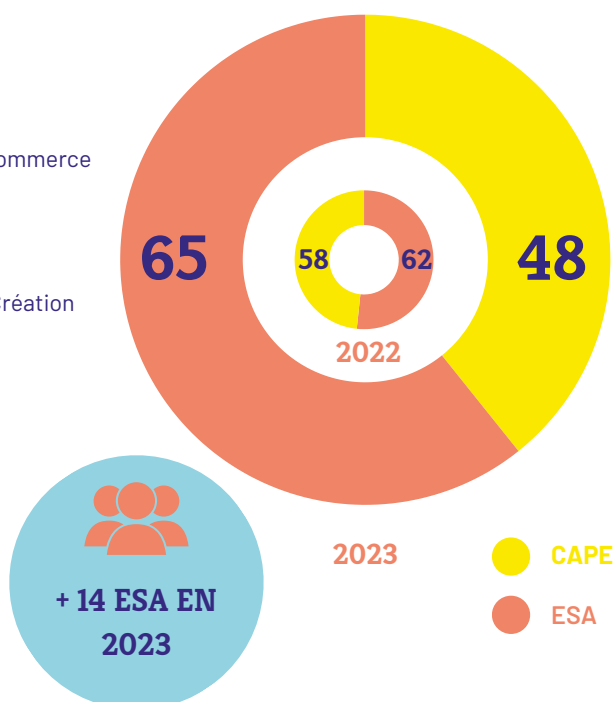
SITUATION À L'ENTRÉE

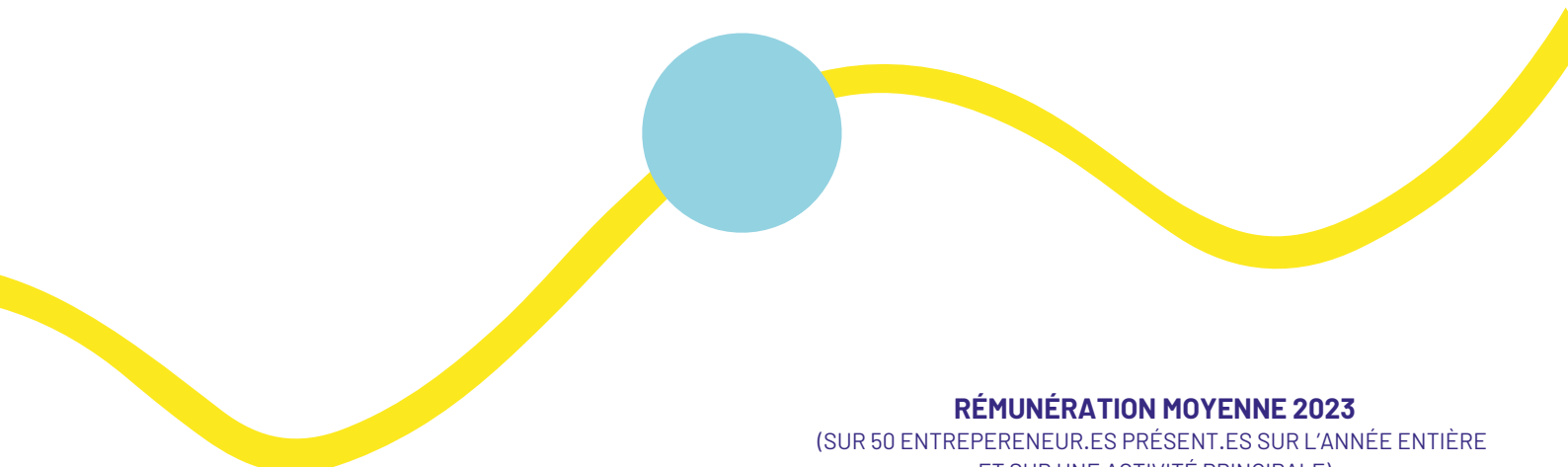


SECTEURS D'ACTIVITÉ

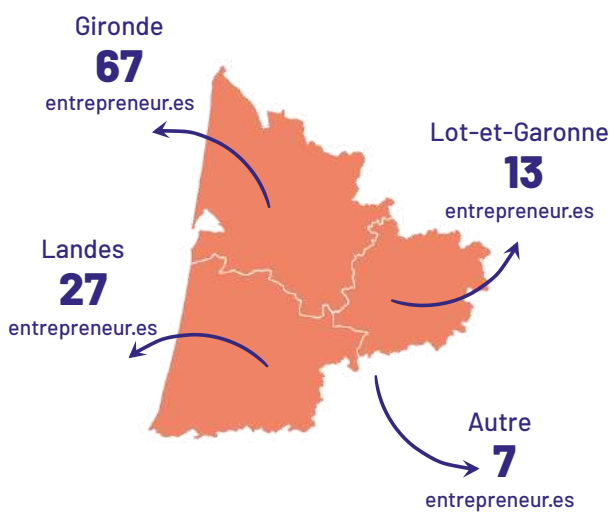


ÉVOLUTION DES EFFECTIFS

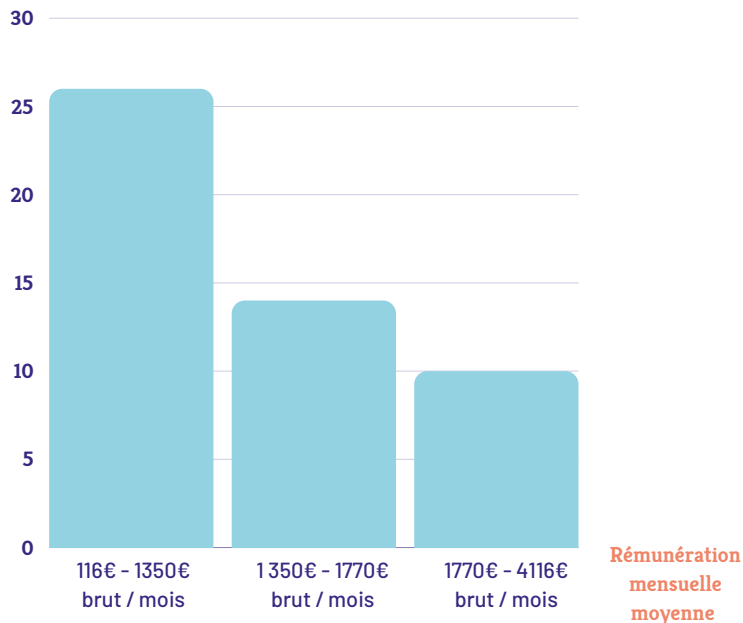




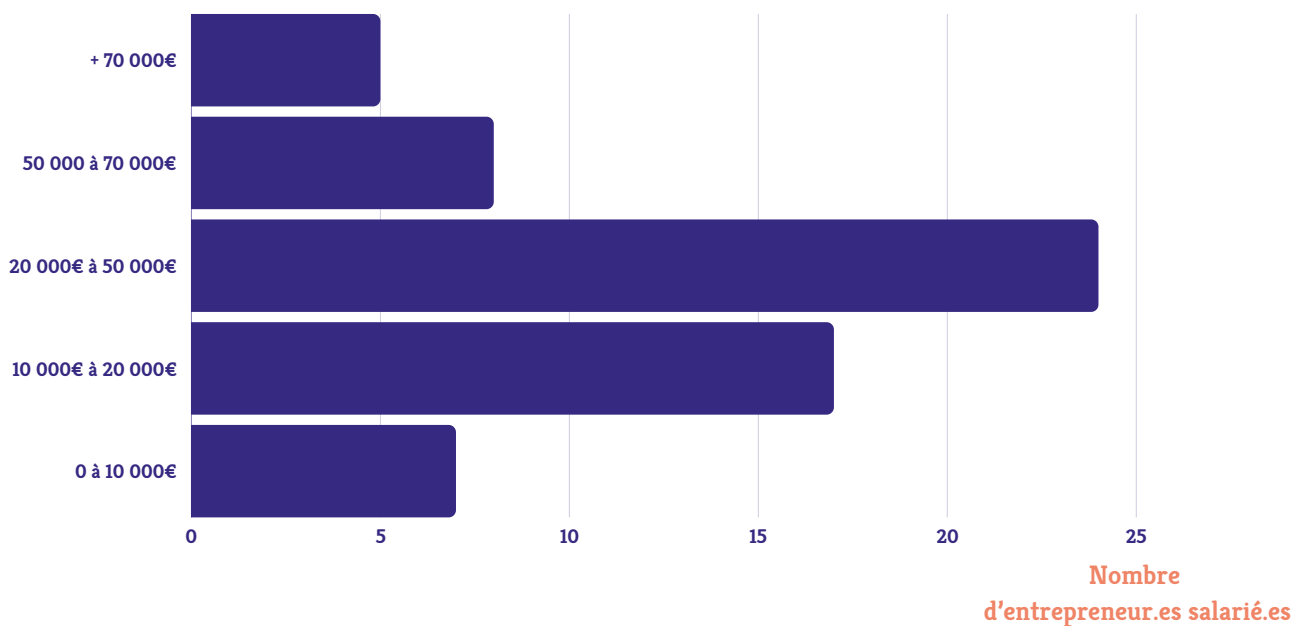
ORIGINE GÉOGRAPHIQUE



RÉMUNÉRATION MOYENNE 2023 (SUR 50 ENTREPRENEUR.ES PRÉSENT.ES SUR L'ANNÉE ENTIÈRE ET SUR UNE ACTIVITÉ PRINCIPALE)



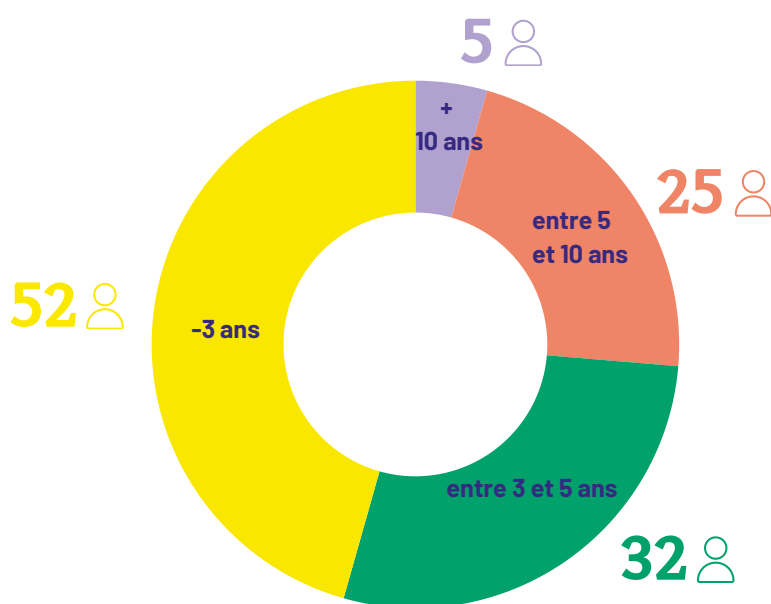
RÉPARTITION DES CHIFFRES D'AFFAIRES HT PAR TRANCHE



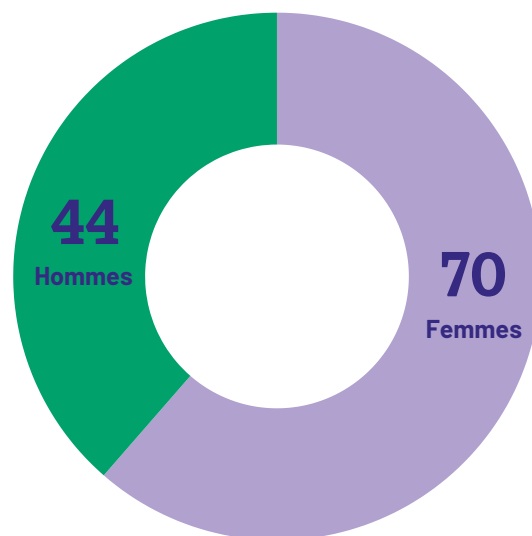
BIEN ÊTRE AU TRAVAIL

Travailler en coopérative c'est entreprendre en fixant ses propres règles : choisir son activité, ses missions, définir son rythme de travail et sa rémunération voulue.

ANCIENNETÉ PAR TRANCHE



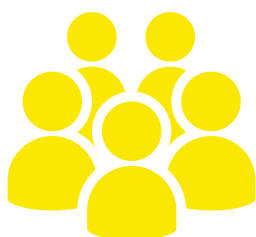
RÉPARTITION DES GENRES



CAPE > ESA TAUX DE CONVERSION



INFORMATIONS COLLECTIVES

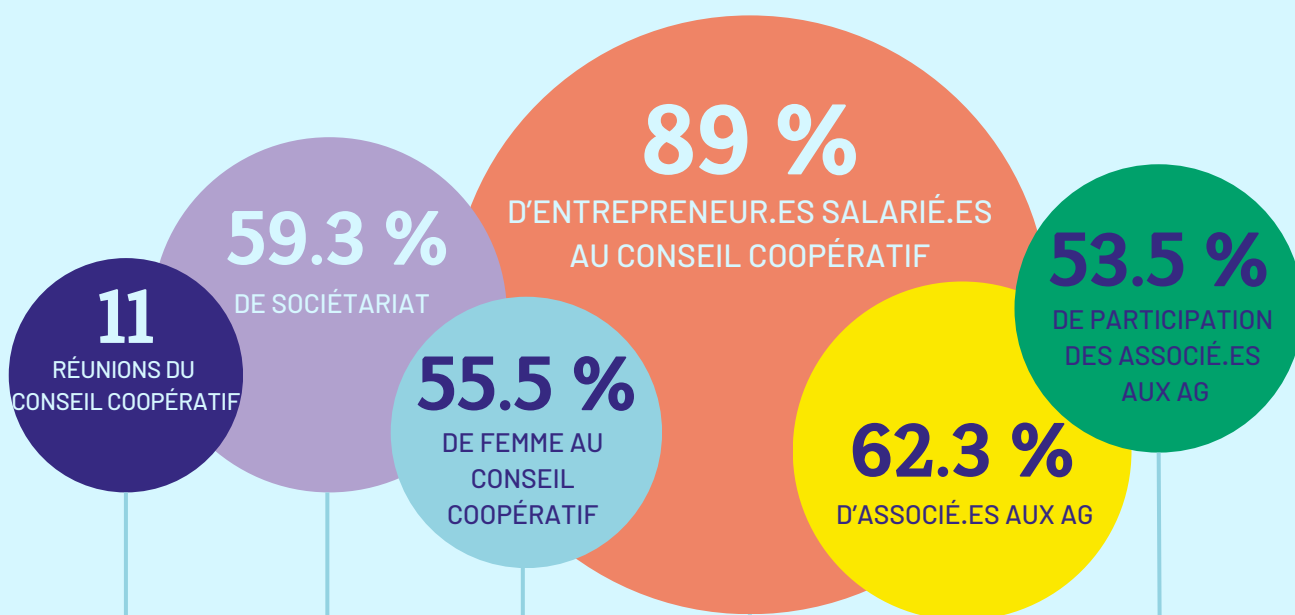


118
participant.es aux réunions d'informations

52
Entrepreneur.es ayant participé à une formation interne

VIE DÉMOCRATIQUE

Travailler en coopérative,
c'est Gouverner ensemble !



L'ÉCOSYSTÈME DE CO-ACTIONS

Cette année 2023 a été marquée par le renforcement de nombreux partenariats :

- avec la Région Nouvelle-Aquitaine, l'Europe, Bordeaux Métropole et de nombreuses collectivités de nos territoires
- avec les acteurs de l'ESS, la CRESS, les incubateurs tels que ATIS ou PLOUCS ou encore les entreprises ou associations qui oeuvrent pour les transitions,
- les tiers-lieux partenaires, qui hébergent pour certains nos entrepreneur.es ou avec qui nous coopérons ,
- les acteurs du Mouvement Coopératif, comme la Fédération des CAE ou les Licoornes,
- les acteurs du monde agricole, qui nous aident à inventer l'agriculture de demain



UNION EUROPEENNE



RÉGION
Nouvelle-
Aquitaine



BORDEAUX
MÉTROPOLE



cress

Chambre Régionale
de l'Économie Sociale
et Solidaire Nouvelle-Aquitaine



la
coopérative
tiers-lieux

USINE
VÉGÉTALE



La CoWo
LANDES COOPERATION COWORKING

POUcs | PROJETS LOCAUX
OUVERTS
UTILES
COLLECTIFS
SOLIDAIRES

ATIS
Association territoires
et innovation sociale

les scop
SOCIÉTÉS COOPÉRATIVES

LES LICORNES
COOPÉRATIVES
POUR LA TRANSITION

cae

Eouty

coactions
coopérative
d'entrepreneur·es
solidaires



RENETA
Réseau National des Espaces-Test Agricoles



AGAP
ASSOCIATION GIRONDINE
POUR L'AGRICULTURE
PAYSANNE

Tera



FRaB



**AGRICULTURES
& TERRITOIRES**
CHAMBRE D'AGRICULTURE
GIRONDE



• **AGROBIO 40** •

InPACT
Nouvelle-Aquitaine
Initiatives Pour une Agriculture
Citoyenne et Territoriale

CIVAM
PRODUIRE PARTAGER
MANGER LOCAL

RAPPORT D'ACTIVITÉ 2023

Rédaction : Cécile Marsan
et Hervé Bernard, Aurélie Lagarde,
Lucie Lecomte, Christine Denibaud,
Antoine Mandret-Degeilh, Emilie Garcia

Responsable Communication :
Lucie Lecomte

Design Graphique :
Chiara Guedon



בכרטיז'ה? כרטיז'ה



 **actions**
coopérative
d'entrepreneur-es
solidaires



BIENVENUE

46-48 rue Ferdinand Buisson

33130 Bègles

05 56 65 49 56

bienvenue@co-actions.coop

www.co-actions.coop